

# ÖZELLİKLE MESLEKİ VE TEKNİK ANADOLU LİSELERİNDE DEVAMSIZLIKLILA MÜCADELE

1

## ÇORUM

**R**EHBERLİK VE **A**RAŞTIRMA **M**ERKEZİ

## MÜDÜRLÜĞÜ

# DEVAMSIZLIKLARLA MÜCADELEDE ÖĞRETMEN VE İDARECİ FAKTÖRÜ

- ✓ Devamsızlığın tanımı,
- ✓ Yasal olarak devamsızlık,
- ✓ Devamsızlık nedenleri,
- ✓ Öğrenci devamının sağlanması için yapılması gerekenler,
- ✓ Okul içi iletişimin sağlanması için yapılacaklar

## İÇERİK

# DEVAMSIZLIK

3



Okul çağındaki çocuğun ders saatinde, dersinde olmama durumudur. Devamsızlık bir davranış bozukluğudur ve bir hak değil, hakkın ihlalidir.

Devamsızlık, eğitim-öğretim kurumlarında öğrenim görmekte olan öğrencilerin okula ya aralıklı gelme ya da hiç gelmeme durumudur.

Devamsızlık sayısının az olması öğrencilerin istekle okula geldiği, öğrenci devamı konusunda öğretmen ve yöneticilerin dikkatli olduğu şeklinde yorumlanabilir

# DEVAMSIZLIK

4



Devamsızlık,  
toplum için en  
büyük risktir.  
Çünkü  
dışarıda kalan  
öğrenci tüm  
risklere açık  
olacaktır.



# DEVAMSIZLIK

5

Yetkililerin ve velisinin bilgisi olmasına göre ikiye ayrılır;

- ❖ **Özürlü Devamsızlık :**  
Velinin ve yetkili mercilerin izin ve gözetiminde veya hastalık raporu ile çocuğun dersine girmemesi
- ❖ **Özürsüz Devamsızlık :**  
Devamsızlık yapan çocuğun, bu davranışından velisinin, okulun ve diğer mercilerin habersiz olması



# DEVAMSIZLIK

6

Okula devam sürelerine göre de yine ikiye ayrılır;

- **Aralıklı devamsızlık:**

Öğrencilerin, eğitim-öğretim görmekte oldukları okullarına bazen gelip bazen gelmemeleri durumunda ortaya çıkan devamsızlık türüdür.

- **Sürekli devamsızlık:**

Hazır bulunuşluğu yeterli seviyede olmasına rağmen öğrencinin okula hiç gelmemesidir.



# ARALIKLI DEVAMSIZLIK NEDENLERİ

7

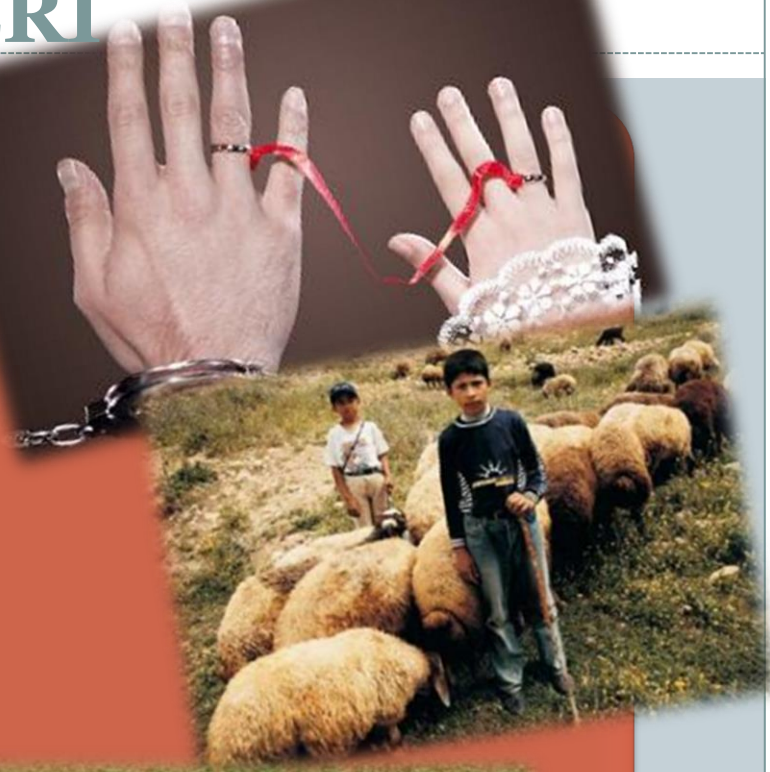
- Evinin okula uzak olması,
- Sağlık problemlerinin olması,
- İlk ve son haftalarda ders olmaz gibi inanış,
- İçsel, kişisel sorunları,
- Başarılı olma duygusunu yaşayamamaları,
- Akran gruplarına girmek veya gruplarda kalabilmek,
- Aile içi sorunların neden olduğu psikolojik faktörler,
- Okuldaki sosyal etkinliklerin yetersizliği,
- Maddi durumu,
- Araç-gereç eksikliği,
- Okulu ve öğretmenleri sevmeme,
- Uyku problemleri



# SÜREKLİ DEVAMSIZLIK NEDENLERİ

8

- Erken yaşta evlilik,
- Ekonomik nedenler,
- Evin okula uzak olması,
- Çobanlık yaptırma,
- Tarla işleri,
- Öğrenci motivasyon eksikliği,
- Engelli olma nedeni,
- Taşınmalı eğitime karşı olma
- Pansiyonlu yurtlara karşı olma,





DEVAMSIZLIKLARLA  
MÜCADELEDE  
ÖĞRETMEN VE İDARECİ  
FAKTÖRÜ

9



**YASAL OLARAK  
DEVAM VE  
DEVAMSIZLIK**

# ANAYASADA EĞİTİM HAKKI

10

Madde 45-

1. Kimse, eğitim ve öğrenim hakkından mahrum bırakılamaz.
2. Eğitim ve öğretim, demokratik, lâik, çağdaş bilim ve eğitim esaslarına göre, Devletin gözetim ve denetimi altında yapılır. Bu esaslara aykırı eğitim ve öğretim yerleri açılmaz.



# MEB Ortaöğretim Kurumları Yönetmeliği

11

## *Madde 36;*



*Okula devam zorunludur. Veliler, öğrencilerinin okula devamını sağlamakla yükümlüdürler. Millî Eğitim Temel Kanununun 26'ncı maddesi gereğince okul yöneticileri, millî eğitim müdürleri ve mahalli mülkî idare amirleri öğrencilerin okula kayıt ve devamıyla ilgili gerekli tedbirleri alırlar.*

# MEB Ortaöğretim Kurumları Yönetmeliği

12

## Madde 36;

2. *Günlük toplam ders saatinin 2/3'ü ve daha fazlasına gelmeyenlerin devamsızlığı bir gün, diğer devamsızlıklar ise yarım gün sayılır.*
3. *Bir dönemi geçmemek kaydı ile bakanlık tarafından beceri ve kültürel faaliyetlere katılanlar da izinli sayılırlar ve devamsızlığa işlenmez.*



# MEB Ortaöğretim Kurumları Yönetmeliği

13

## Madde 36;

4. Devamsızlığın 5'inci, 15'inci ve 25'inci günlerinde, okul idaresi posta, e-Posta veya diğer iletişim araçlarıyla velisine bildirilir, varsa özür belgesini okul yönetimine teslim etmesi istenir.

Bunun dışında kontrol kayıtlı sürekli tedaviyi ya da organ naklini gerektiren hastalığı bulunanlar, kaynaştırma ve özel eğitim gerektirenler ile tutuklu öğrencilerde ise ayrıca devamsızlığın 40'ıncı ve 55'inci günlerinde de tebligat yapılır ve öğrencinin okula devamının sağlanması istenir.



# MEB Ortaöğretim Kurumları Yönetmeliği

14

## Madde 36;

5. *Devamsızlık süresi özürsüz 10 günü, toplamda 30 günü aşan öğrenciler, ders puanları ne olursa olsun başarısız sayılır ve durumları yazılı olarak velilerine bildirilir. Ancak üniversite hastaneleri, eğitim ve araştırma hastaneleri veya tam teşekküllü devlet hastanelerinde kontrol kayıtlı sürekli tedaviyi ya da organ naklini gerektiren hastalığı bulunanlar, kaynaştırma ve özel eğitim gerektirenler ile tutuklu öğrencilerin özürsüz devamsızlık süresi 10 günü geçmemek kaydıyla toplam devamsızlık süresi 60 gün olarak uygulanır.*



# MEB Ortaöğretim Kurumları Yönetmeliği

15

## Madde 36;

6. Öğrencinin devamsızlığıyla ilgili velisine yapılacak tebligat işlemleri, ilgili mevzuat hükümleri doğrultusunda posta, e-Posta ve/veya bilişim araçlarıyla yapılır.
7. Öğrencinin devamsızlık yaptığı süreye ilişkin özür belgesi veya yazılı veli beyanı, özür gününü takip eden en geç 5 iş günü içinde okul yönetimine velisi tarafından verilir ve e-Okul sistemine işlenir. Zorunlu hallerde özür belgesinin teslim süresi okul yönetiminin 20 iş gününü aşmamak üzere uzatılabilir.



# MEB Ortaöğretim Kurumları Yönetmeliği

16

## ***Madde 157;***

*Öğrenciden  
beklenen  
davranışlar,*

2. *g) Okula ve derslere düzenli olarak devam etmeleri,*





# MEB Ortaöğretim Kurumları Yönetmeliği

17

## **Madde 164;**

*Kınama cezası  
gerektiren davranışlar,*

1. *f) Özürsüz devamsızlık yapmak, okula geldiği hâlde özürsüz eğitim ve öğretim faaliyetlerine, törenlere ve diğer sosyal etkinliklere katılmamak, geç katılmak veya erken ayrılmak*



# MEB Ortaöğretim Kurumları Yönetmeliği

18

## **Madde 164;**

*Okuldan 1-5 gün arası uzaklaştırma cezası gerektiren davranışlar,*

2. *h) Özürsüz devamsızlık yapmayı, okula geldiği hâlde özürsüz eğitim ve öğretim faaliyetlerine, törenlere ve diğer sosyal etkinliklere katılmamayı, geç katılmayı veya erken ayrılmayı alışkanlık haline getirmek,*



# DEVAMSIZLIKLARLA MÜCADELEDE ÖĞRETMEN VE İDARECİ FAKTÖRÜ

19



## DEVAMSIZLIK NEDENLERİ

# DEVAMSIZLIK NEDENLERİ ÇİZELGESİ

20

## ÖĞRENCİ DEVAMSIZLIĞININ NEDENLERİ

	<i>Yanlış Seçim</i>	<i>Öğrencinin Başarısız Olması</i>	<i>Sosyo-Ekonomik Etkenler</i>	<i>Mevzuat</i>	<i>Eğitim Ortamı</i>	<i>Çevre</i>
1	<i>Aile baskısı</i>	<i>İsteksizlik</i>	<i>Ailenin ekonomik durumu</i>	<i>Devamsızlık hakkı</i>	<i>İdarecilerin sert tutumu</i>	<i>Okula bakış açısı</i>
2	<i>Arkadaş çevresi</i>	<i>Motivasyon eksikliği</i>	<i>Ailenin eğitim durumu</i>	<i>Devam zorunluluğu olmaması</i>	<i>Öğretmenlerin ilgi durumu</i>	<i>Olumsuz rol model</i>
3	<i>Öğrencinin kendini tanımaması</i>	<i>Genetik etkenler</i>		<i>Kolay sınıf geçme modeli</i>	<i>Okulun fiziki yapısı</i>	<i>Çevre mekânlarının olumsuzluğu</i>
4		<i>Müfredat yoğunluğu</i>			<i>Sosyal faaliyet eksikliği</i>	<i>Okula bakış açısı</i>
5		<i>Evdeki çalışma ortamı</i>				<i>Arkadaş grubu</i>

# DEVAMSIZLIK NEDENLERİ ÇİZELGESİ



21

## ÖĞRENCİ DEVAMSIZLIĞININ NEDENLERİ

	<i>Psiko-Sosyal Nedenler</i>	<i>Öğrencinin Kişiliğinden Kaynaklanan Nedenler</i>	<i>Çevresel Nedenler</i>	<i>Ekonomik Nedenler</i>	<i>Mevzuattan Kaynaklanan Nedenler</i>
1	<i>Parçalanmış aile</i>	<i>Okulu sevmemesi</i>	<i>Okulun merkeze ya da eve uzaklığı</i>	<i>Part-time ek iş çalışma</i>	<i>Devamsızlık süresi</i>
2	<i>Çocuğun okula bakışı</i>	<i>Alışkanlıklar</i>	<i>Cazibe merkezlerinin okula yakınlığı</i>		<i>Mevzuat değişiklikleri (4+4+4)</i>
3	<i>Aile içi iletişimsizlik</i>	<i>Öğretmenin olumsuz tutumu</i>	<i>Arkadaş çevresi</i>		
4	<i>Okul kontenjanlarının aşılması</i>	<i>İdarenin olumsuz tutumu</i>			

# DEVAMSIZLIK NEDENLERİ ÇİZELGESİ

22

## ÖĞRENCİ DEVAMSIZLIĞININ NEDENLERİ

	<i>Kişisel Nedenler</i>	<i>Ailevi Nedenler</i>	<i>Çevresel Nedenler</i>	<i>Sınavlara Hazırlık</i>
1	<i>İsteksizlik</i>	<i>Gelir düzeyinin düşüklüğü</i>	<i>Kafelerin yakınlığı</i>	<i>Dershane saatlerinin okulla çakışması</i>
2	<i>Hastalık</i>	<i>Aile yapısının bozukluğu</i>	<i>Arkadaş çevresi</i>	<i>Staj döneminin etkisi</i>
3	<i>Zor gelen derslerden kaçış</i>		<i>Teknolojik aletlerin yaygınlığı</i>	
4	<i>Öğretmenin tutumu</i>		<i>Kötü alışkanlıkların edinilmesi</i>	
5	<i>İdarenin tutumu</i>			
6	<i>Genel seviyenin düşüklüğü</i>			

# DEVAMSIZLIK NEDENLERİ ÇİZELGESİ

23

## ÖĞRENCİ DEVAMSIZLIĞININ NEDENLERİ

	<i>Ekonomik Nedenler</i>	<i>Ailevi Nedenler</i>	<i>Çevresel Faktörler</i>	<i>Sağlık Nedenleri</i>	<i>Eğitim Sistemi</i>	<i>Kişisel Problemler</i>
1	<i>Maddi yetersizlik</i>	<i>Ailenin parçalanması</i>	<i>Ulaşım yetersizliği</i>	<i>Ailenin sağlık problemleri</i>	<i>Eğitim politikasının olmaması</i>	<i>Öğrencinin Seviyesinin düşüklüğü</i>
2	<i>Çocukların çalıştırılması</i>	<i>Ailenin eğitimden beklentisi</i>	<i>Güvenlik endişesi</i>	<i>Yetersiz beslenme</i>	<i>Karma eğitimin olumsuz etkisi</i>	<i>Ergenlik dönemi</i>
3			<i>Barınma</i>	<i>Kronik sağlık sorunları</i>	<i>Derslerin boş geçmesi</i>	<i>İlgi ve beklentilerin yetersizliği</i>
4			<i>Olumsuz örnekler</i>		<i>Müfredat yoğunluğu</i>	
5			<i>Kafelerin yaygınlaşması</i>		<i>Öğretmen yaklaşımları</i>	

# DEVAMSIZLIK NEDENLERİ ÇİZELGESİ

24

## ÖĞRENCİ DEVAMSIZLIĞININ NEDENLERİ

	<i>Sosyal Nedenler</i>	<i>Ailevi Nedenler</i>	<i>Yönetimden Kaynaklanan Nedenler</i>	<i>Müfredattan Kaynaklanan Nedenler</i>	<i>Öğretmenlerden Kaynaklanan Nedenler</i>	<i>Öğrencilerden Kaynaklanan Nedenler</i>
1	<i>Çevresel uyarıcılar</i>	<i>Ailenin kontrol yetersizliği</i>	<i>İdarenin tutumu</i>	<i>Müfredat ve sınav sisteminin uyumsuzluğu</i>	<i>Öğretmenlerin tutum ve davranışları</i>	<i>Motivasyon eksikliği</i>
2	<i>Arkadaş çevresi</i>	<i>Parçalanmış aile</i>	<i>Disiplin yönetmeliğinin uygulanışı</i>	<i>Müfredatın çevresel faktörlere uyarlanamayışı</i>	<i>Öğretmenlerin deneyim ve tecrübesi</i>	<i>Bilinçsizlik</i>
3	<i>Kültürel ortamın yetersizliği</i>	<i>Sorunlu aile</i>	<i>Rehberlik hizmetindeki yetersizlik</i>		<i>Öğretmenlerin iletişim becerisi</i>	<i>Amaçsızlık</i>
4		<i>İletişimsiz aile</i>				<i>İsteksizlik</i>
5		<i>Ailenin eğitim seviyesinin düşüklüğü</i>				



# DEVAMSIZLIK NEDENLERİ ÇİZELGESİ

25

## ÖĞRENCİ DEVAMSIZLIĞININ NEDENLERİ

	<i>Arkadaş Çevresi</i>	<i>Veli</i>	<i>Öğrenci</i>	<i>Öğretmen</i>	<i>Çevre</i>	<i>Medya ve Teknoloji</i>
1	<i>Kız-Erkek ilişkisi</i>	<i>İletişim problemi</i>	<i>Aşırı öz güven</i>	<i>Tutum ve davranışlar</i>	<i>Olumsuz uyarıcılar</i>	<i>Bilinçsiz kullanım</i>
2	<i>Gelecek kaygısı taşımama</i>	<i>Sosyo-ekonomik yapı</i>	<i>Kişisel algı</i>	<i>Öğretim tekniği yetersizliği</i>	<i>Sosyo-ekonomik yapı</i>	<i>Amaçsızlık</i>
3	<i>Yönlendirme</i>	<i>Aile yapısı</i>	<i>Öfke kontrolünün olmaması</i>	<i>Sınıf yönetimi yetersizliği</i>	<i>Okulun konumu</i>	<i>Kolaya kaçma</i>
4	<i>Madde kullanımı</i>	<i>Kültür farklılığı</i>	<i>Hedefsizlik</i>	<i>Motivasyon eksikliği</i>		<i>Zararlı oyunlar</i>
5	<i>Özenti</i>	<i>Olumsuz tutum ve davranışlar</i>	<i>Benlik algısı</i>	<i>Olumsuz model</i>		<i>Özenti ve teşvik</i>
6	<i>Hedefi olmayan kitle</i>	<i>İlgisizlik</i>	<i>Sorumsuzluk</i>			<i>Sürekli olumsuz pekiştiriciler</i>
7	<i>Akran baskısı</i>	<i>Karşılaştırma</i>	<i>Kötü alışkanlıklar</i>			<i>Gereksiz bilgilendirme</i>
8	<i>Bilinçsizlik</i>	<i>Rol değişimi</i>				<i>Merak uyandırma</i>
9	<i>Kısa yoldan zengin olma isteği</i>	<i>Şiddet</i>				<i>Abartılı haberler</i>

# DEVAMSIZLIK NEDENLERİ ÇİZELGESİ

26

## ÖĞRENCİ DEVAMSIZLIĞININ NEDENLERİ

	<i>Aile ve Çevresel Nedenler</i>	<i>Okul</i>	<i>Öğrenci Profili</i>	<i>Eğitim Sistemi</i>
1	<i>Parçalanmış aile</i>	<i>Öğretim Yöntemi ve Teknikleri</i>	<i>İlköğretimden gelen yetersizlik</i>	<i>45 günlük devamsızlık</i>
2	<i>İlgisiz aile</i>	<i>Öğretmen yeterlilikleri</i>	<i>Amaçsızlık</i>	<i>Tek tip program anlayışı</i>
3	<i>Eğitimsiz aile</i>	<i>Kurum kültürü</i>	<i>Gelişim dönemi problemleri</i>	<i>Serbest kıyafet</i>
4	<i>Ekonomik yetersizlik</i>	<i>Fiziki yetersizlik</i>	<i>Madde bağımlılığı</i>	
5	<i>Akran - Çevre</i>	<i>Okulun konumu</i>		
6		<i>Aidiyet duygusunun eksikliği</i>		

# DEVAMSIZLIKLARLA MÜCADELEDE ÖĞRETMEN VE İDARECİ FAKTÖRÜ

- ✓ Okul ve Yöneticilerden kaynaklanan,
- ✓ Öğretmenlerden kaynaklanan,
- ✓ Ailelerden kaynaklanan,
- ✓ Çevreden kaynaklanan,
- ✓ Akademik kaygıdan kaynaklanan,
- ✓ Kişisel nedenler



## DEVAMSIZLIK NEDENLERİ

# DEVAMSIZLIĞIN OKUL VE YÖNETİCİLERDEN KAYNAKLANAN NEDENLERİ

28

## Okulda disiplin politikaları

- Okulda disiplin politikası önemli bir etkidir. Eğer idari kadro ve ilgili öğretmenler öğrenci lehinde durmuyorsa,
- Okulun kesin aşılamayan kuralları varsa
- Disiplin işlemlerinde işlerlik, sadece tutanaklarla yürüyorsa
- Öğrencinin içinde bulunduğu durumlar değerlendirilmiyorsa,
- Öğrencinin ortaya çıkan olumsuz davranışı üzerine yoğunlaşılıp, olumlu davranışları görmezden geliniyorsa,
- Öğrenciler arasında ayırt edim yapılıyorsa, Öğrencilerin ekonomik durumları ya da velisinin makam ve mevki etkili oluyorsa,
- Verilen cezalar caydırıcılıktan çok olumsuz reklamda kullanılıyorsa,
- Çocuk yaptığı suçun farkına varamıyorsa,



# DEVAMSIZLIĞIN OKUL VE YÖNETİCİLERDEN KAYNAKLANAN NEDENLERİ

## Etkinlikleri örgütleme

- Boş dersleri değerlendirecek yeteri kadar etkinlik ortamlarının olmaması,
- Öğle aralarında okul içinde yeteri kadar sosyal etkinlik olmaması,
- Okul içi ve okul dışı yeteri kadar etkinlik olmaması,
- Etkinliklere hep aynı öğrencilerin seçilmesi,
- Kulüplerin yeteri kadar etkinlik ve organizasyon yapamamaları,
- Okul içinde sportif ve kültürel faaliyetlerin yetersizliği



# DEVAMSIZLIĞIN OKUL VE YÖNETİCİLERDEN KAYNAKLANAN NEDENLERİ

## Giriş- çıkış ve teneffüs saatlerinin belirlenmesi

- Giriş-çıkışlar, teneffüs saatleri ve geç gelme ile ilgili hususlar, alınan kararlar öğrencilerle paylaşılmalı
- Giriş saatlerinin öğrencilerin lehinde iyileştirilmesi
- Teneffüs saatleri ile ilgili günlük en az iki defa olmak üzere daha uzun teneffüs konmalı
- MEB Ortaöğretim Kurumları Yönetmeliğindeki ilgili maddeler sık sık hatırlatılmalı ya da görünecek şekilde sınıflara asılmalı
- Teneffüs saatlerinde başı boşluğu engelleyecek ortam ve etkinliklerin olmalı

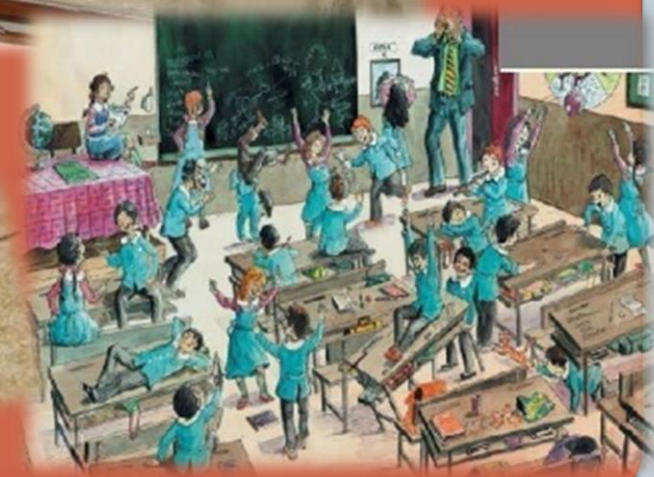


# DEVAMSIZLIĞIN OKUL VE YÖNETİCİLERDEN KAYNAKLANAN NEDENLERİ

31

- Okul fiziki olanaklarının yetersizliği;

- Sınıfların rutubet, kötü kokulu durumu,
- Sabahçı öğlenci durumu
- İzolasyon ve ısıtma problemleri
- Okulun ve uzantılarının kullanılmayacak kadar uzak ya da pis olması
- Okul ortamının cazip olmaması,
- Okul içinde güvensiz ortamlar,



# DEVAMSIZLIĞIN ÖĞRETMENLERDEN KAYNAKLANAN NEDENLERİ

32

## Öğretmenin Olumsuz Davranışları

- Öğretmen öğrenciye karşı etkisini değil de yetkisini kullanıyorsa,
- Öğretmen öğrenci arasında aşırı mesafe ya da aşırı samimiyet varsa,
- Öğrenci davranışlarını abartıyorsa,
- Her durumu diğer öğretmenlerle ya da idare ile paylaşıyorsa,
- Öğrencileri disiplin ya da idare ile tehdit ediyorsa,
- Sınıf yönetimi anlamında eksikliği varsa





# DEVAMSIZLIĞIN ÖĞRETMENLERDEN KAYNAKLANAN NEDENLERİ

33

## Sıkıcı Geçen Dersler

- İyi bir öğretmen dersi eğlenceli hale getirmeli,
- Öğrenci katılımını sağlamalı ve dersler öğrenci merkezli işlenmeli,
- Deneyler, gözlemler ve ilgi çekici materyaller kullanılmalı,
- Dersler illa ki sınıfta işlenmemeli, idare bilgilendirilerek okulun diğer kullanım alanları ve laboratuvarları da kullanılmalı,



# DEVAMSIZLIĞIN ÖĞRETMENLERDEN KAYNAKLANAN NEDENLERİ

## Başarısız Olduğu Derslere Katılmama isteği

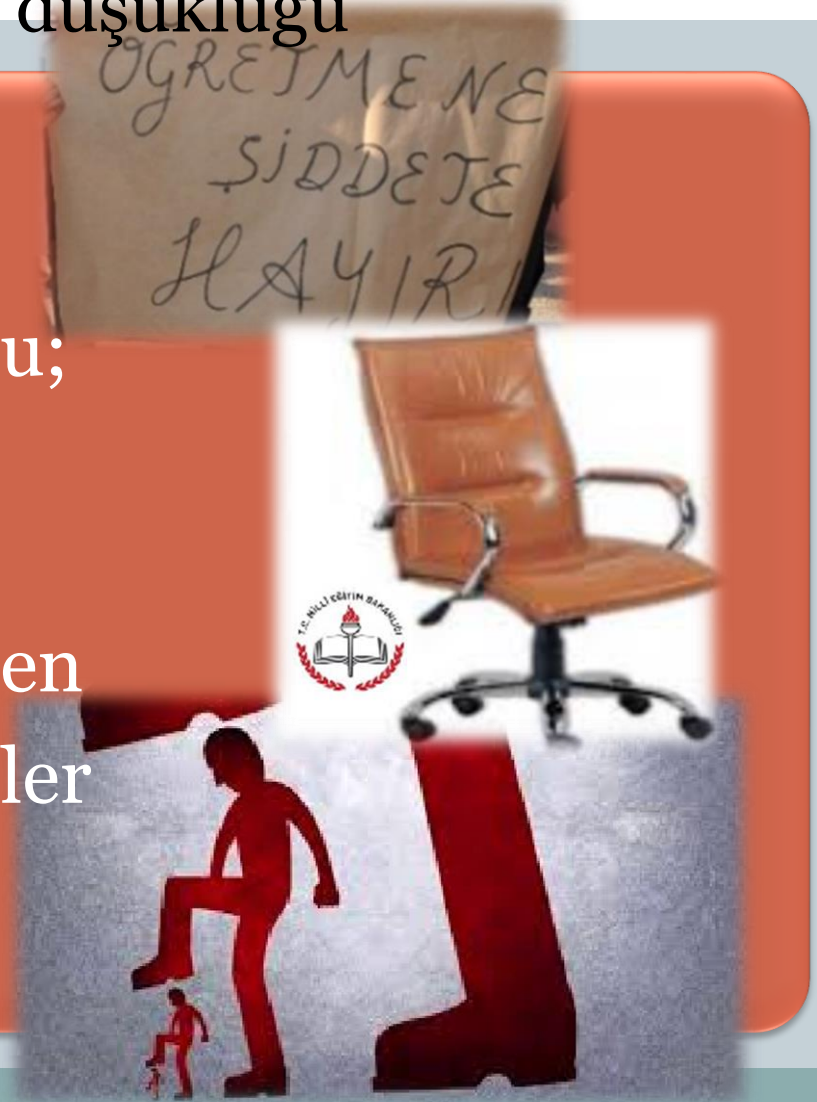
- Kimse sevmediği yemeği yemez, sevmediği aşçının yemeğini de yemez, Önce aşçı kendini sonra yemeğini sevdirmeli
- Başarısız olduğu gibi olumsuz bir duygudaki öğrenciyi öğretmen kazanmak istiyorsa ona kendini sevdirmeli,
- Öncelikle Öğretmen sonuca götürecektir, mutlu edecek yapabileceği iş ve işlemler vermeli,
- Öğrenilen bilgiler muhakkak gerçek hayatla ilişkilendirilmeli,
- Bilgiler verilirken basitten zora doğru verilmeli.



# DEVAMSIZLIĞIN ÖĞRETMENLERDEN KAYNAKLANAN NEDENLERİ

## Öğretmenlerdeki motivasyon düşüklüğü

- Okuldaki kişiler ya da paydaşlar ile sorunlar;
- Öğretmenin kişisel durumu;
- Yaptığı işi sevmeyen öğretmen
- Branşında yetersiz öğretmen
- Sistemden kaynaklı nedenler
- İletişim problemleri



# DEVAMSIZLIĞIN AİLEDEN KAYNAKLANAN NEDENLERİ

## Ailenin Olumsuz Davranışları

36

- İlgisiz aile davranışları
- Şımartan aile davranışları
- Aşırı nasihatçi aile davranışları;
- Aşırı korumacı aile davranışları
- Aile içi şiddet;
- Parçalanmış aile



# DEVAMSIZLIĞIN AİLEDEN KAYNAKLANAN NEDENLERİ

## Ailenin Sosyo-ekonomik durumu;

- Ailenin çocuğu ekonomik gelir gibi görmesi;
- Okulda okuduđu zaman olumsuz durumlar olacađını düşünen aile;
- Ailenin sosyal yapısı;
- Ailenin ekonomik yönden zayıflığı;

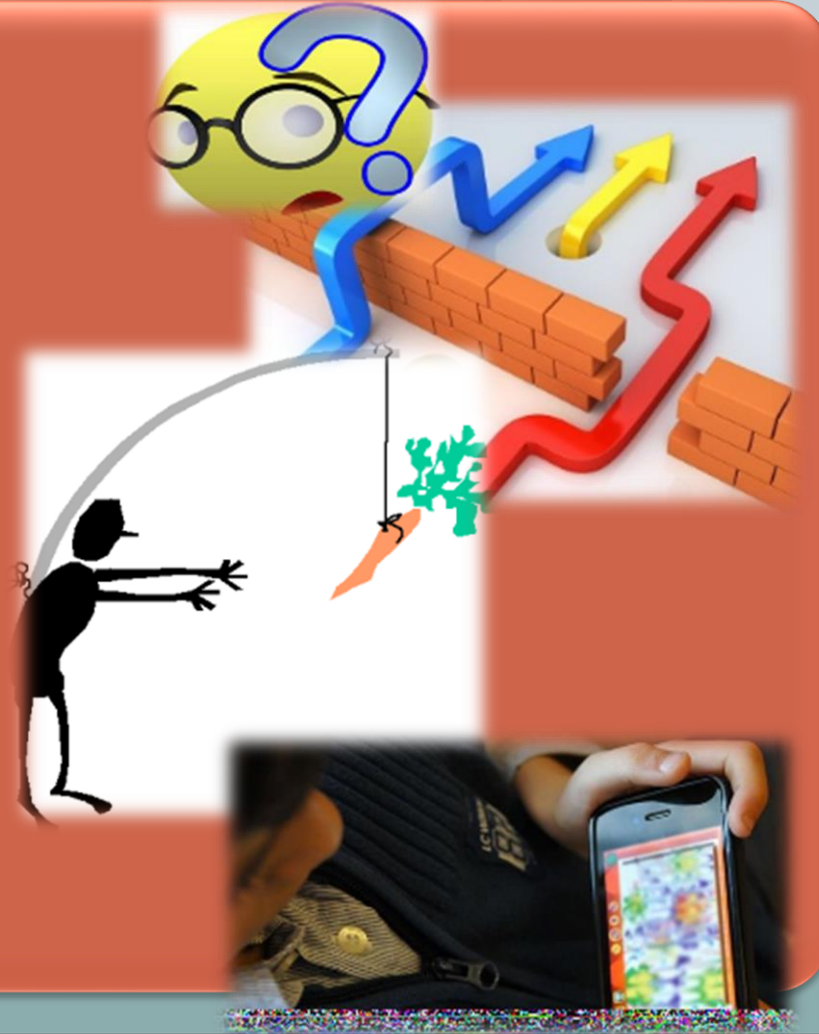


# DEVAMSIZLIĞIN ÖĞRENCİDEN KAYNAKLANAN (KİŞİSEL) NEDENLERİ

38

## Öğrencinin hedefsiz, motivasyonsuz ve ilgisiz olması

- Öğrencilerin hedefsiz olması;
- Hazır bulunuşluk düzeyinin yetersiz olması
- Öğrencinin kumanın anlam ve önemini kavrayamaması;
- Mevzuat ya da yönetmeliklerle bir üst okula geçmesinin önlenmesi;
- Öğrencide motivasyon düşüklüğü;
- Okul ile ilgisiz olan öğrenci;



# DEVAMSIZLIĞIN ÖĞRENCİDEN KAYNAKLANAN (KİŞİSEL) NEDENLERİ

Öğrencide bağımlılık yapan kötü alışkanlıklarının olması;



# DEVAMSIZLIĞIN ÇEVREDEDEN KAYNAKLANAN NEDENLERİ

Okulun yeri itibari ile olumsuz davranışlar edinmeye müsait olması

40

- Okulun yerinin uygunsuz olması;
- Okul yolunda ilgi çekecek oyun yeri ya da internet café bulunması;
- Okul veya çevresinde uygunsuz yerlerin ya da kişilerin bulunması;
- Okul ve çevresinde kötü alışkanlıklar edinilebilecek kişi veya yerlerin olması;





# DEVAMSIZLIĞIN ÇEVREDEDEN KAYNAKLANAN NEDENLERİ

41

Okul çevresinde ve içerisinde güvenliğin yetersiz olması;



# DEVAMSIZLIKLARLA MÜCADELEDE ÖĞRETMEN VE İDARECİ FAKTÖRÜ



## DEVAMSIZLIĞIN ORTADAN KALDIRILMASI İÇİN YAPILACAKLAR

# ÖĞRENCİ DEVAMININ SAĞLANMASI İÇİN YAPILACAKLAR

43



## **RİSK NEDİR?**

- Okul yöneticilerinin öğrencilere karşı sert tutumu
- Disiplin yönetmeliğinin uygulanmasında okul yönetiminin esnek davranması
- Rehberlik hizmetlerindeki yetersizlik
- Öğrencinin okula aidiyet duygusunun zayıf olması



## **ÖNLEMLER NELERDİR?**

- Okul içinde ve dışında öğrencilere ilgi gösteriniz ve sorunlarını çözmeye çalışınız
- Öğrenciye sevildiğini ve önemsendiğini hissettiriniz
- Öğrenciye okul içinde ve dışında sorumluluklar veriniz
- Okul yöneticisi olarak düzenli devamsızlık takibi yapınız
- Kanuni yaptırımları uygulayınız
- Rehber öğretmenlerin devamsızlık risk grubundaki öğrencileri tespit etmesi ve bu öğrencilerle bire bir ilgilenmesini sağlayınız

## **RİSK YÖNETİM POLİTİKASI**

Okul yöneticileri ile öğretmenler ve rehber birlikte devamsızlık gösteren öğrenciye karşı tutarlı davranışlar göstererek, sorununun nedenleri hakkında tam bir bilgiye ulaşmalıdırlar. Devamsızlık gerçekleşmeden, erken dönemde farkedilmesi için birimler arasında işbirliği ve izleme faaliyetlerine girilmelidir.

**RISK**

# ÖĞRENCİ DEVAMININ SAĞLANMASI İÇİN YAPILACAKLAR



## **RISK NEDİR?**

- Öğretmenlerin sınıf yönetiminde zayıf ve yetersiz kalmaları
- Öğretmenlerin deneyimlerinin ve iletişim yeteneklerinin yetersiz ve zayıf olması
- Öğretmenlerin uyguladıkları eğitim ve öğretim tekniklerinin başarısız olması

## **ÖNLEMLER NELERDİR?**

- Çevre üniversitelerindeki öğretim elemanları tarafından öğretmenlere yönelik eğitim ve seminerler düzenlemek
- Okul yöneticileri, öğretmenler ve rehber öğretmenler arasında düzenli paylaşım toplantıları düzenlemek
- Okullarda devamsızlığın izlenmesi ve önlenmesi amacıyla birim oluşturulması

## **RISK YÖNETİM POLİTİKASI**

Okul yönetimi, öğretmenlerin yeteneklerini ve öğrencilerle olan iletişimini yakından izlemeli ve öğrencilerin devamsızlığı sorununa etkili çözümler geliştiren ve öğrencileri okula sevdiren öğretmenlere uygun sicil verilmesi ve ödüllendirilmesine yönelik yaklaşımları benimsemelidir.



# ÖĞRENCİ DEVAMININ SAĞLANMASI İÇİN YAPILACAKLAR

45

## RİSK NEDİR?

- Aile içi şiddet uygulamaları ve anne-baba arasındaki şiddetli geçimsizlik
- Ailenin sosyo ekonomik durumunun (geçim düzeyinin) düşük olması
- Anne ve babanın boşanmış ve ayrı yaşaması (parçalanmış aileler)
- Anne ve babanın eğitim düzeyinin düşük olması ve alt kültür düzeyinden gelmesi
- Anne ve babanın öğrencisi ile sağlıklı bir iletişiminin olmaması

## ÖNLEMLER NELERDİR?

- Öğrencinin ailesine maddi yardım yapılması ve Okul Aile Birliğinin desteğinin sağlanması
- Ailelere yönelik eğitim ve rehberlik desteği verilmesi
- Ailelere öğrencisinin devamsızlığı durumunda daha katı davranılması
- İyi örnek oluşturacak ailelerle, diğer ailelerin kaynaşmalarının sağlanması

## RİSK YÖNETİM POLİTİKASI

Devamsızlık gösteren öğrencilerin ailelerinin durumlarını yakından izleyecek ve bu tür ailelerin okul yönetimiyle işbirliğine girmesini sağlayacak bir yönetim anlayışının geliştirilmesi gerekmektedir. Okul yönetimleri, ailelerin durumlarındaki değişiklikleri izlerken diğer ilgili kurum ve kuruluşlarla (Emniyet Müdürlüğü, Muhtarlıklar, Aile ve Sosyal Politikalar Bakanlığı birimleri gibi) sürekli bir işbirliğine girmesi gerekmektedir.



# ÖĞRENCİ DEVAMININ SAĞLANMASI İÇİN YAPILACAKLAR

46

## **RİSK NEDİR?**

- Öğrencinin hedefsiz, motivasyonsuz ve ilgisiz olması
- Bağımlılık yaratacak kötü alışkanlıklarının (sigara, madde bağımlılığı gibi) olması
- Öğrencinin okuldan beklentilerinin düşük olması
- Öğrencinin ekonomik nedenlerle ailesinin geçimine yardımcı olmak için çalışmak zorunda olması

## **ÖNLEMLER NELERDİR?**

- Derslerin ilgi çekici hale getirilmesi ve daha fazla ve geniş katımlı sosyal aktivitelerin gerçekleştirilmesi
- Öğrencilerin istek ve şikayetlerinin doğrudan okul yönetimine iletmelerinin sağlanması ve hızlı bir şekilde geri dönüşün gerçekleştirilmesi
- Okula karşı duyarlılığı artıran projeler gerçekleştirilmesi
- Öğrencilere madde bağımlılığının zararlarını ve kötü sonuçlarını anlatan ve öğrencileri bilinçlendirecek eğitim seminerleri ve konferansların düzenlenmesi

## **RİSK YÖNETİM POLİTİKASI**

Öğrencilerin özel yeteneklerinin belirlenmesi ve öğrenme kapasitelerinin tespiti amacıyla düzenli ve tekrarlanan çalışmaların yürütülmesi gerekmektedir. Öğrenciler yetenekli oldukları alanlara (edebiyat, sanat, tiyatro, spor, bilişim, matematik vb). yönlendirilmeli, yeteneklerini geliştirmeleri amacıyla ders saatleri dışında olanaklar sunulmalıdır.



# ÖĞRENCİ DEVAMININ SAĞLANMASI İÇİN YAPILACAKLAR

47

## **RISK NEDİR?**

- Okulun bulunduğu bölge veya yerleşim yerinin öğrencinin olumsuz davranışlar ve çevre edinmesine neden olacak şekilde uygunsuz olması
- Okul çevresinde internet café ve benzeri oyun ve eğlence mekanlarının bulunması
- Arkadaş çevresinde kötü alışkanlıkları ve madde bağımlılığı olan kişi veya öğrencilerin bulunması
- Okul çevresinde ve içinde güvenliğin yetersiz olması, öğrencinin okulda kendisini güven içinde hissetmemesi

## **ÖNLEMLER NELERDİR?**

- Öğrencilerin okul dışı faaliyetlerinin izlenmesi
- Okul çevresinin güvenliği için polis desteğinin sağlanması ve güvenlik önlemlerinin artırılması
- Okul çevresinde öğrencilerin yararlanacağı spor tesisi, kütüphane gibi diğer kurumların sosyal tesislerinden yararlanılması

## **RISK YÖNETİM POLİTİKASI**

Okul yönetimi çevre güvenliğini sağlayıcı ve diğer kamu kurumları ve sivil toplum kuruluşlarıyla işbirliğini artırıcı ve devamsızlığı önleyici bir politika izlemelidir. Gerektiğinde güvenlik desteği olmak üzere mülki amirlerin desteği sağlanmalıdır. Aile ile iletişim içinde öğrencinin okul dışı davranışları ve arkadaşlık ilişkileri takip edilmelidir.



# ÖĞRENCİ DEVAMININ SAĞLANMASI İÇİN YAPILACAKLAR

48

## **RİSK NEDİR?**

- Öğrencinin ailesinin gelir seviyesinin düşük olması ve mevsimlik veya part-time çalışma koşullarının zorlayıcılığı
- Öğrencinin yetiştiği çevre ve aile ortamının eğitim ve sosyal gelişim için olumsuzluklar göstermesi
- Yetersiz beslenme, sağlıklı ve huzurlu bir ev ortamının olmaması gibi elverişsiz yaşam koşullarının varlığı

## **ÖNLEMLER NELERDİR?**

- Öğrencinin ve ailesinin sosyo-ekonomik durumunu ölçen ve izleyen bir alan çalışması yapılması ve düzenli aralıklarla bilgilerin anket çalışmaları ile güncellenmesi
- Yardımsever kişi ve kuruluşlarla (belediyelerle) işbirliğine giderek desteğe muhtaç ailelere yardım edilmesinin sağlanması

## **RİSK YÖNETİM POLİTİKASI**

Devamsızlığın tanımı ve izlenmesi ile ilgili bir strateji belirlenerek, okulun ailelere ve öğrencilere verebilecekleri destekler araştırılmalı ve okulun dış paydaşları harekete geçirilmelidir. Tüm öğrencilerin istatistiksel veri bilgi bankası oluşturulmalı ve devamsızlığa neden olan ailevi etmenler belirlenerek, izlenmelidir. Böylelikle, okul yönetimleri devamsızlığın ortaya çıkmasından önce aktif bir politika izlemelidir.





# ÖĞRENCİ DEVAMININ SAĞLANMASI İÇİN YAPILACAKLAR

## **RİSK NEDİR?**

- Mevcut yasa ve yönetmeliklerin öğrencilere yıl içinde 45 güne kadar devamsızlık yapabilmesine olanak tanınması
- Eğitim ve öğretimle ilgili müfredatın öğrencinin beklentilerine uygun olmaması
- Sınav sisteminin ve eğitim araç ve yöntemlerinin öğrencinin motivasyonunu olumsuz etkilemesi

## **ÖNLEMLER NELERDİR?**

- İlgili yasal mevzuattaki değişiklikler ve buna uygun alınacak önlemler hakkında öğretmenlere bilgi verilmesi
- Etkin bir öğretim tekniğinin kullanılabilmesini sağlayacak Bilişim Teknolojilerinden yararlanılması
- Mevcut okul müfredatını anlama ve öğrenme kapasitesi yeterli olmayan öğrenciler için özel uygulamalar yapılması
- Öğrencilerin okullarda geçireceği serbest saatlerin arttırılması;
- Rehberlik sisteminin genişletilmesi ve etkinleştirilmesi;

## **RİSK YÖNETİM POLİTİKASI**

- Okul yönetimi ve öğretmenler mevcut sistemin aksaklıklarının giderilmesine yönelik İl MEM ile stratejik bir yaklaşımla çözüm önerileri geliştirmeleri ve bunları uygulamalıdır.



DEVAMSIZLIKLILA  
MÜCADELEDE  
ÖĞRETMEN VE İDARECİ  
FAKTÖRÜ

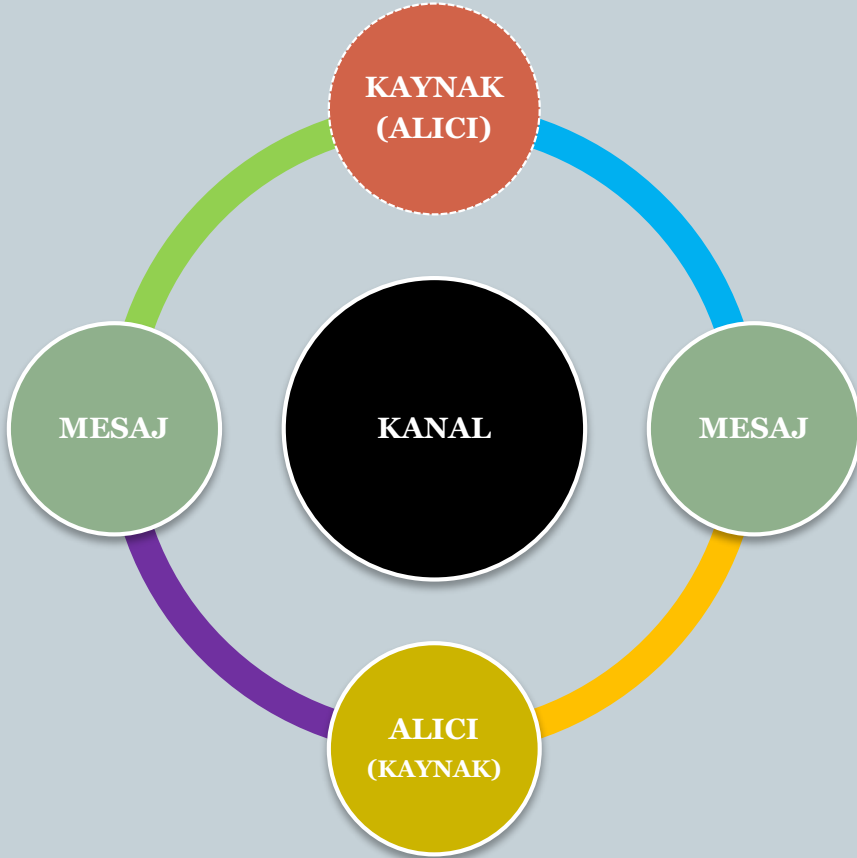
50



OKULDA İLETİŞİM

# İLETİŞİM NEDİR?

51



Bir gönderici tarafından alıcıya iletilen ve alıcının.

Davranışını bilinçli bir niyetle etkileyen mesaj iletişimidir.

İletişim döngüsel bir süreçtir.

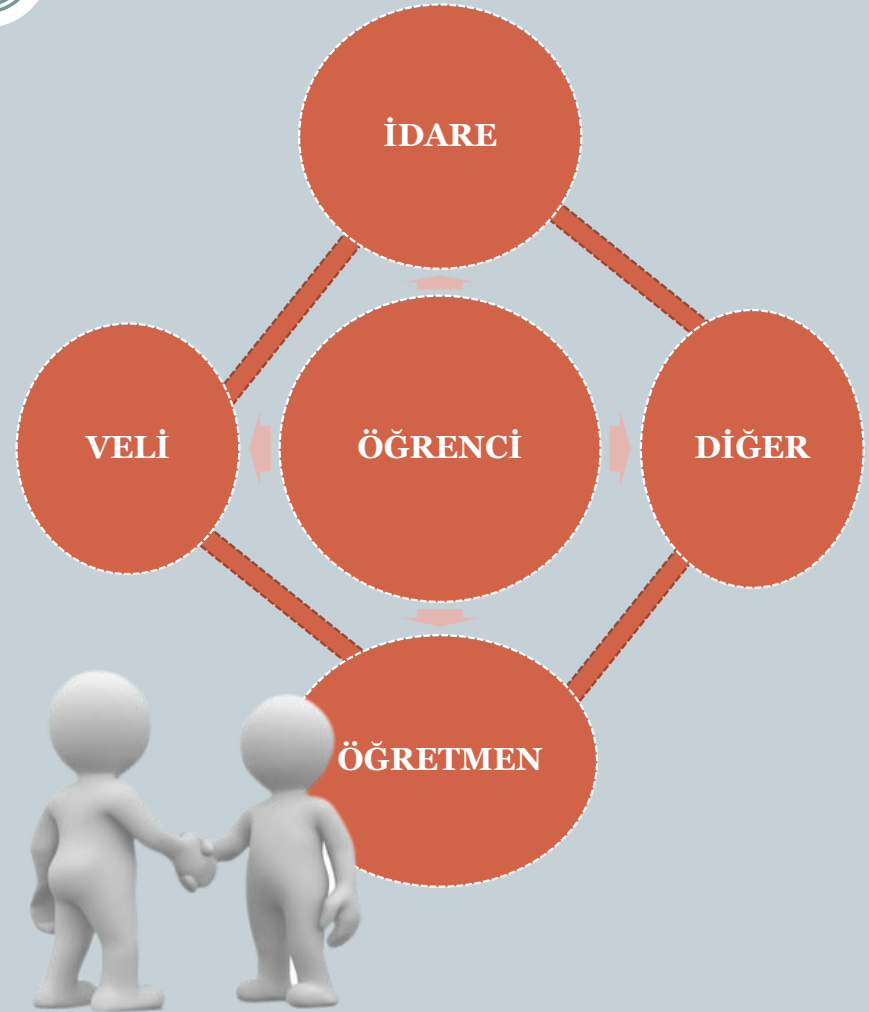
Herkes aynı anda mesaj alır, yorumlar, gönderir, sonuç çıkarır; ne başlangıcı ne de sonu vardır.

# OKUL İÇİ İLETİŞİM

52



Okul içinde öğrencinin daha kaliteli eğitim alması için, öğrenci ile irtibatlı kişilerden bilmesi gerekenlerin, bilmesi gerektiği kadar mesafeli ve seviyeli iletişim kurulmasına okul içi iletişim denir.



# OKUL İÇİ İLETİŞİM

53

## TEMEL KONULAR:

- ❑ Öğrenci için iletişim kurulmalı
- ❑ Öğrenci ile irtibatlı kişilerin bilmesi gerekenlerin,
- ❑ Bilinmesi gerektiği kadar
- ❑ Mesafeli ve seviyeli iletişim kurulmasıdır.



## İLETİŞİMDE DİKKAT EDİLMESİ GEREKEN HUSUSLAR

- ❑ Seviyeli, oturaklı
- ❑ Mesafeli, samimi
- ❑ Değer veren, değer gören
- ❑ Kişilikli ve kimliğini koruyan
- ❑ Tutarlı, kabul edilebilir
- ❑ Şartsız kabul ve güven içinde bir iletişim.

# Okul İçi İletişimin Geliştirilmesi

54

- Selamlaşmanın yaygınlaşması,
- İlgili davranışlar sergilemek,
- Sorumluluk sahibi davranışlar sergilemek,
- Kurum kültürünün ön plana çıkması,
- Basit şeylerle personelin ve faydalanıcıların mutlu edilmesi,
- İletişim içinde olunan herkese değer vermek ve şartsız kabul davranışı sergilemek,
- Sınırları bilen davranışlar sergilemek,

Selam  
Günaydın  
Merhaba



İyi günler  
Hayırlı sabahlar  
Hoşça kal



# SELAMLAŞMANIN ÖNEMİ

55

“Selam; emniyet, huzur, selamet, sağlık, barış, rahatlık, iyi netice ve kurtuluş gibi manalara gelir”

## Selamlaşmanın Önemi

- İletişimi başlatır, sağlamlaştırır ve pekiştirir,
- Karşındaki insana değer verdiğini gösterir,
- Karşındaki insana güven verdiğini gösterir,
- Paylaşım sağlar,

Selam  
Günaydın  
Merhaba

İyi günler  
Hayırlı sabahlar  
Hoşça kal



# İLGİLİ DAVRANIŞLAR SERGİLEMEN

56

## İlgili Davranışlar Sergilemek

- İnsanların bugününü kendini ifade etmeleri belirler. Kendini ifade etmek de çevresi ile gereği gibi ilgilenmek demektir.
- İlgisiz insan anti-sosyal bir kişilik içinde demektir, çevresini önemsemeyen ya da öyle bir tavır sergiler,
- İlgisi; bilginin, bilmenin, öğrenmenin, tanımanın ve tanışmanın ön basamağıdır.





# Okul İçi İletişimin Geliştirilmesi

57

## Sorumluluk Sahibi Davranış Sergilemek

- Görevi en iyi şekilde ifa etmek,
- Yardım isteyen kişiyi gerekli mercilere yönlendirmek,
- Okul içinde sosyal yardım ve dayanışmanın sağlanmasına katkıda bulunmak,
- Okul içinde birleştirici bir unsur olarak yer almak,
- Okul içinde risk teşkil edebilecek alanların ya da durumların tespiti ve ortadan kaldırılması çabasında bulunmak,



# Okul İçi İletişimin Geliştirilmesi

58

## Kurum Kültürünün Ön Plana Çıkması

- Bireysel başarıdan ziyade kurum başarısının ön planda tutulması,
- Kurumun saygınlığına kişisel davranışların gölge düşürmesine izin verilmemesi,
- Kurum içindeki bireylerin mutluluğunun sağlanması
- İşleyişin sekteye uğramadan yapılması için gerekli önlemlerin alınması,



# Okul İçi İletişimin Geliştirilmesi

59

## Basit şeylerle personelin ve faydalanıcıların mutlu edilmesi

- Doğum günü kutlamaları yapılabilir,
- Açık kapı kutlamaları yapılabilir,
- Kermes, ya da yıl boyunca üretilen hizmetlerin tanıtımı yapılan bir kapanış programı olabilir,
- Okul içi alınacak kararlarda veliler ve öğrenciler karara ortak edilebilir

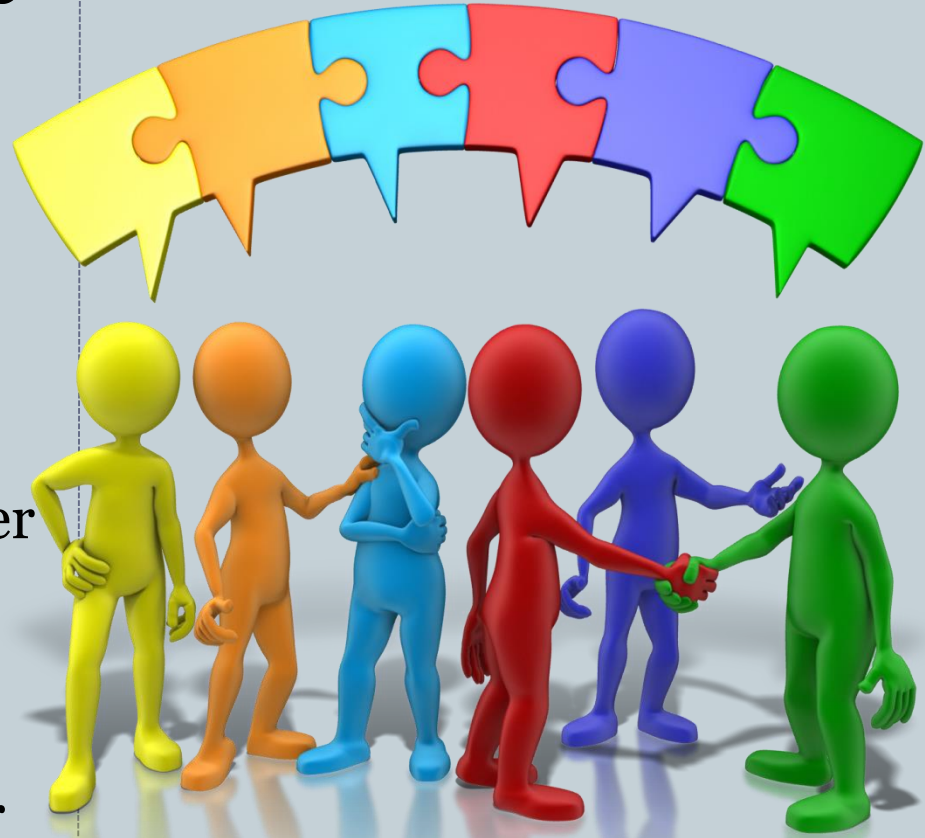


# Okul İçi İletişimin Geliştirilmesi

60

## İletişim içinde olunan herkese değer vermek ve şartsız kabul davranışı sergilemek

- Şatsız kabul yani güven duygusu okul içinde hasıl olması,
- İletişim içindeki herkese değer verilmeli,
- Değerli olduğu çocuklara hissedilmeli, şımarır gibi olumsuz duygu ve düşünceler olmamalı



# Okul İçi İletişimin Geliştirilmesi

61

## Sınırları bilen davranışlar sergilemek

- Sınırlarını bilen hiyerarşik yapıya uygun davranışlar sergilemek,
- Samimi, ciddi işinde uzman davranışlar ortaya koymak,
- Kişileri değerlendirirken, makam, mevki, iş ya da nüfuza göre değil her şeyden önce insan olarak değer vermek



DEVAMSIZLIKLA  
MÜCADELEDE  
ÖĞRETMEN VE İDARECİ  
FAKTÖRÜ

BİZİ  
SABIRLA  
DİNLEDİĞİNİZ  
İÇİN  
TEŞEKKÜR  
EDERİZ